



# Fülpösdaróc Község Településrendezési Tervének módosításához

Jóváhagyott  
dokumentáció



„Módosítások I. –  
2024.”

Tervező:

URBAN Linea  
Tervező és Szolgáltató Kft.  
(C-15 – 1140)

2024.

## Külzetlap

Településrendező tervező:



.....  
**Labbancz András**  
okl. településmérnök  
terület-, és településfejlesztési  
szakértő  
TT-15 – 0378

Tervező munkatárs:



.....  
**Ugochukwu Georgina**  
településtervező,  
terület- és településfejlesztési  
szakértő

Ügyvezető igazgató:



.....  
**Labbancz András**

Fülpösdaróc Község  
Településrendezési Tervének  
- módosításához -

**Jóváhagyott dokumentáció**

*„Módosítások I. - 2024”*

**Tartalomjegyzék**

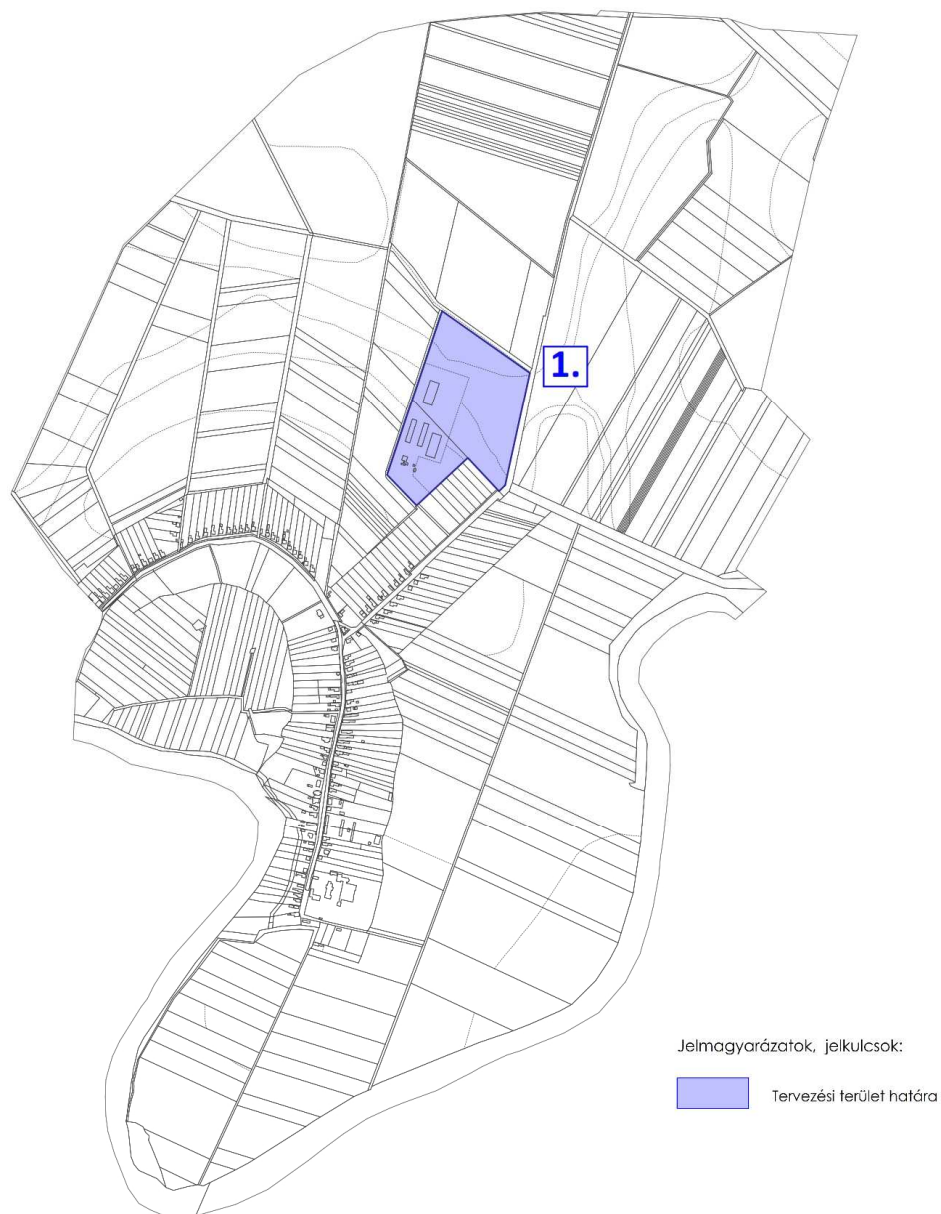
<b>1.</b>	<b>Előzmények</b>	<b>4</b>
<b>2.</b>	<b>Beavatkozási pontok ismertetése</b>	<b>9</b>
<b>3.</b>	<b>Településszerkezeti módosítások</b>	<b>10</b>
<b>4.</b>	<b>Alátámasztó munkarészek</b>	<b>12</b>
<b>5.</b>	<b>Szabályozási módosítások</b>	<b>17</b>
<b>6.</b>	<b>A településrendezési eszközök tervezett módosítása és a hatályos településrendezési tervek közötti kapcsolat bemutatása</b>	<b>20</b>

## 1. Előzmények

### 1.1. A területre jelenleg a következő településrendezési eszközök vannak hatályban

- 40/2009 (VII. 31.) számú határozat, Fülpösdaróc Község Településszerkezeti tervének és szerkezeti terv leírásának elfogadásáról
- 6/2009 (VII. 31.) számú rendelet, Fülpösdaróc Község Helyi Építési Szabályzatáról és Szabályozás Tervének elfogadásáról

### 1.2. Átnézeti térkép



(Forrás: saját szerkesztés)



### 1.3. Helyszíni, környezet és a fejlesztés bemutatása

#### 1. Beavatkozási pont

A tervezési terület külterületen, Külterületen, a 038 hrsz-ú út, 036 hrsz-ú út és a belterületi határvonal által közre zárt tömbben, a 039/1 és 039/2 hrsz-ú telkeken helyezkedik el.



(Forrás: <https://ekozmu.e-epites.hu/>)

Jelen módosítás során a gazdasági erdőövezet módosításra kerül mezőgazdasági általános övezetbe, továbbá teleken belüli kötelező zöldsáv kerül a szabályozási tervre. A módosítás során új beépítésre szánt övezet nem jön létre, nem alakul ki.

A módosítás az épített környezetben változást nem idéz elő, a településkép nem változik. A tervezett módosítások – rendeltetése alapján – érdemben nem befolyásolják a településkép kialakult jellegét.

A módosítás során beépítésre szánt terület-felhasználás nem jön létre, ezért annak során a biológiai aktivitásérték egyensúly fenntartása sem szükséges.

Az építési övezet / övezet jelenlegi besorolása, a normatív értékek összefoglaló táblázata:

<b>Módosítással érintett építési övezet / övezet besorolás</b>	
Má	Általános mezőgazdasági terület övezete
Eg	Gazdasági erdőterület övezete

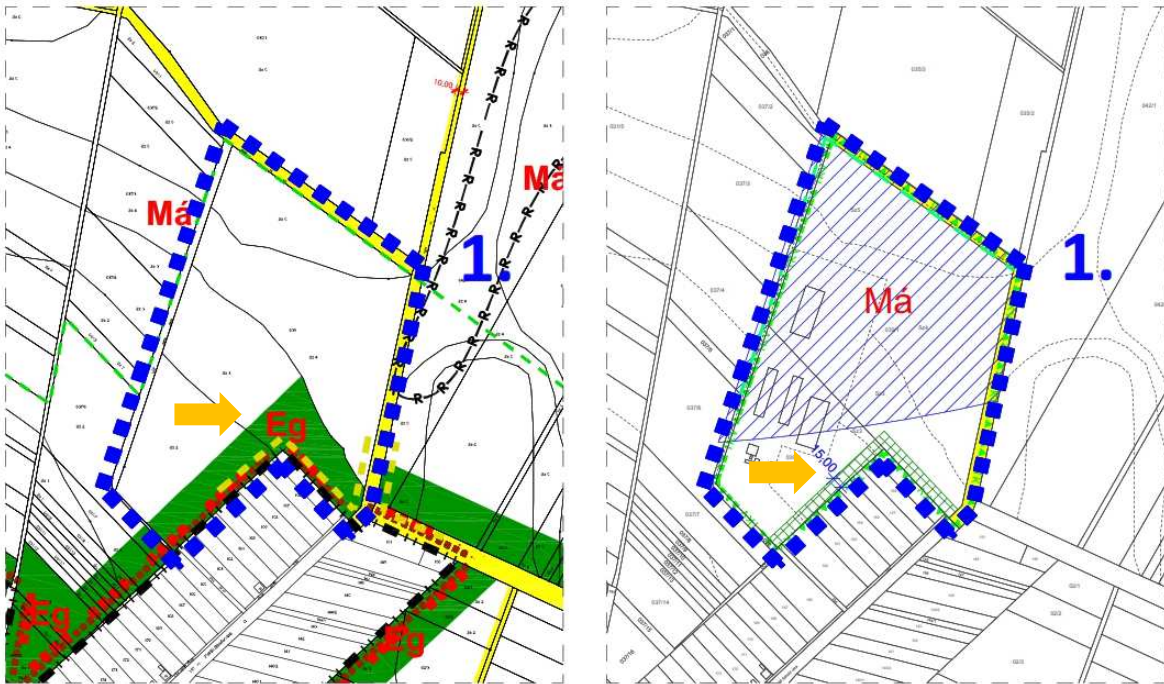
Az építési övezet / övezet módosított besorolása, a normatív értékek összefoglaló táblázata:

<b>Módosítással érintett építési övezet / övezet besorolás</b>	
Má	Általános mezőgazdasági terület övezete



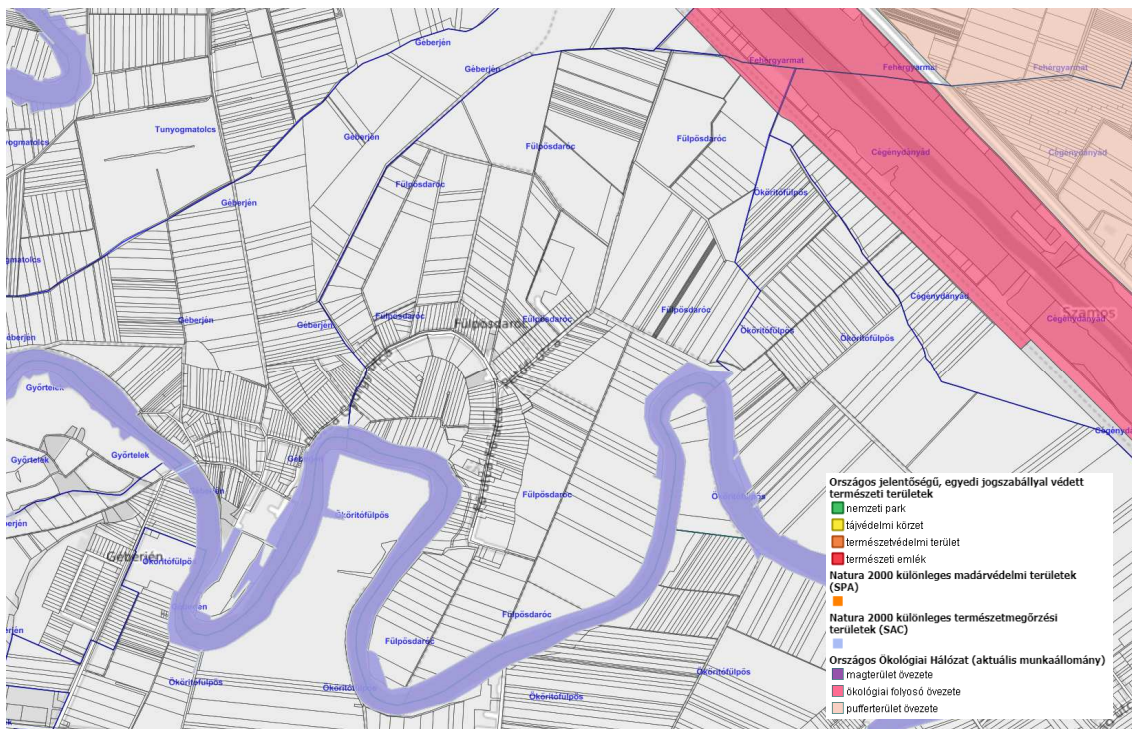
Fülpösdaróc Község Településrendezési Terv Módosításához  
JÓVÁHAGYOTT DOKUMENTÁCIÓ

Hatályos szabályozási terv és a tervezett szabályozási terv kivágata



Hatályos terv részlete!      Módosított terv részlete!

Természetvédelmi érintettsége a területnek nincs. A terület nem érintett és nem határos a Nemzeti Ökológiai Hálózat elemeinek területével, illetve NATURA2000 területekkel sem.



(Forrás: Természetvédelmi Információs Rendszer – TIR)



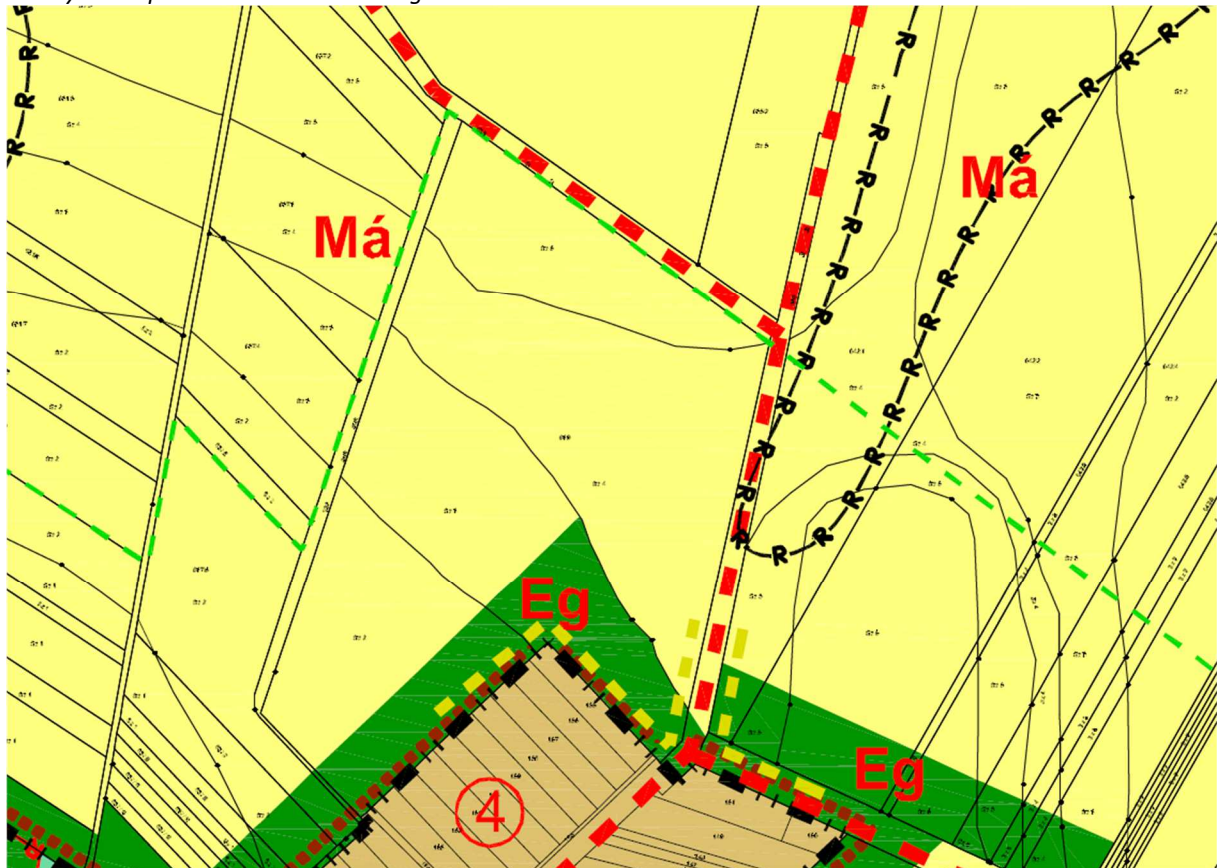
A módosítással új beépítésre szánt terület nem alakul ki.

A módosítás során az országos erdőadattári erdőterület nem érinti a módosított területet.



(Forrás: <https://erdoterkep.nebih.gov.hu/>)

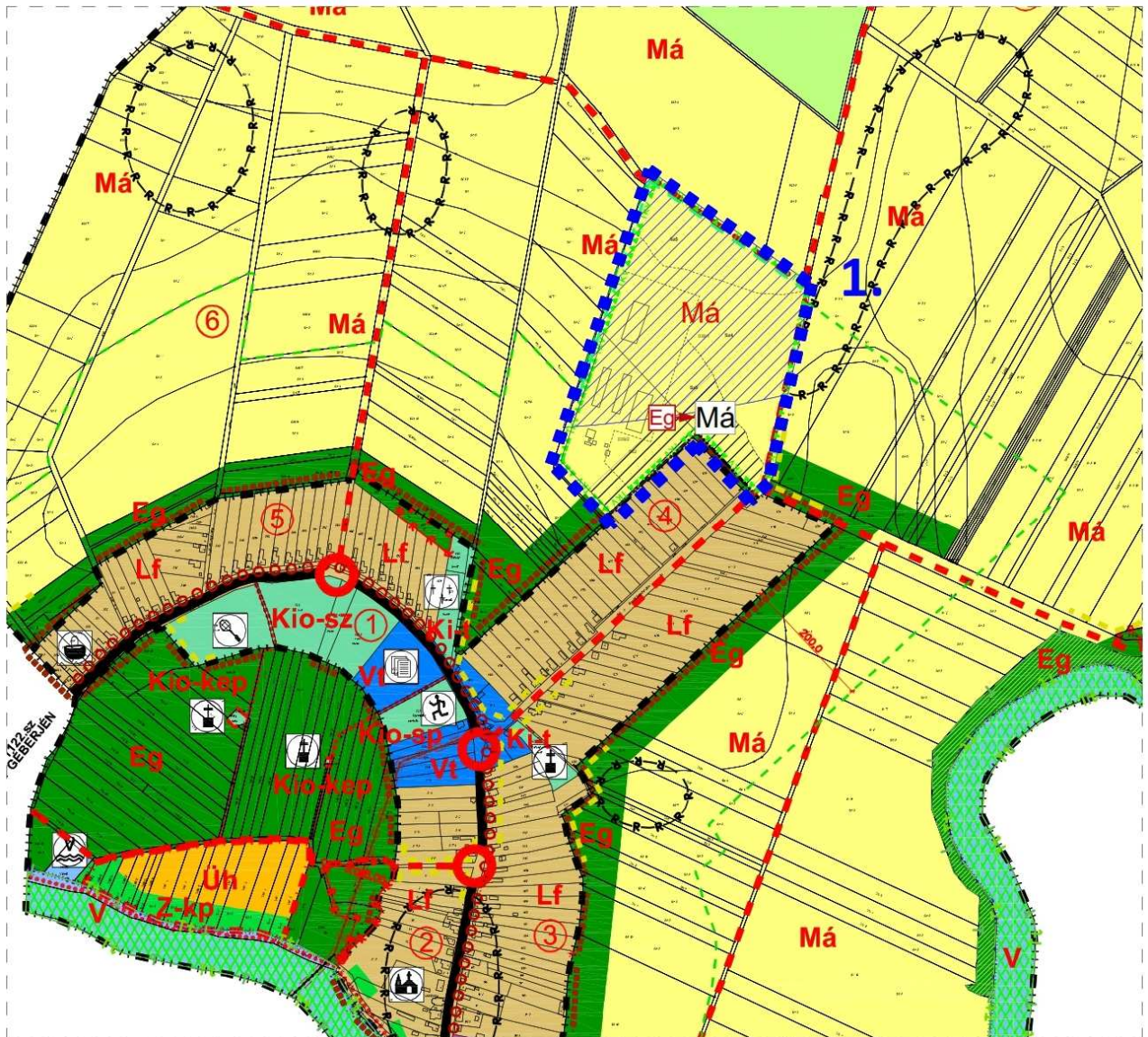
Hatályos településszerkezeti terv kivágata a módosítással érintett területről



(Forrás: Önkormányzat)



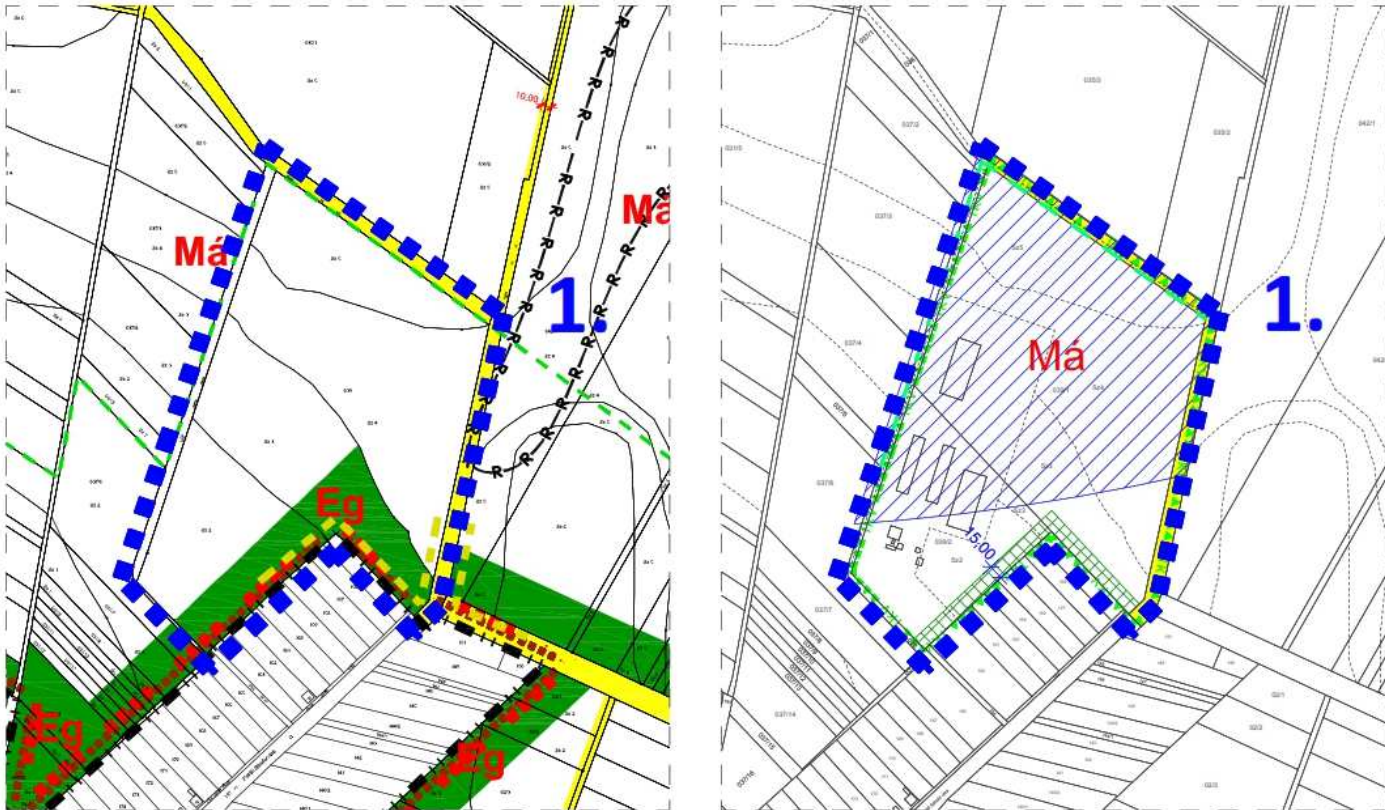
Hatályos településszerkezeti terv kivágata a módosítás beillesztésével módosítással érintett területről



(Forrás: Saját szerkesztés)



2. Beavatkozási pontok ismertetése

	Módosításra kijelölt területek	Rendezés célja és oka	Jelenlegi területhasználat, övezet, (műv. ág), beépítés	Jóváhagyott területhasználat, övezet, HÉSZ	Terület (ha)	Aktivitási érték	Tervezett területhasználat, övezet, HÉSZ	Terület (ha)	Aktivitási érték	Egyéb szabályozási módosítás, megjegyzés
1.	Külterületen, a 038 hrsz-ú út, 036 hrsz-ú út és a belterületi határvonal által közre zárt tömbben, a 039/1 és 039/2 hrsz-ú telkeken.	Fülpösdaróc Község külterületén, a 039/1 és 039/2 hrsz-okon gazdasági erdő övezetéből, mezőgazdasági általános övezetbe történő átsorolása.	- szántó (Sz2,Sz3) - beépített terület	- általános mezőgazdasági terület (Má) - gazdasági erdőterület (Eg)	1,82	16,38	- általános mezőgazdasági terület (Má)	1,82	6,73	Telken belüli védősáv kerül kialakításra a gazdasági erdőterület helyett.
 <p>Hatályos terv részlete!      Módosított terv részlete!</p>							<p>A népesség demográfiai változása, lakásszükséglete: Nem változik, hatása nincs</p> <p>A népesség fizikai, szellemi és lelki igényei: Nem változik, hatása nincs</p> <p>A helyi népesség identitásának erősítése, kulturális örökség megőrzése: Nem változik, hatása nincs</p> <p>A népesség megélhetését biztosító gazdasági érdekek: Nem változik, hatása nincs</p> <p>A helyi társadalmi-gazdasági és infrastrukturális egyenlőtlenségek csökkentése: Nem változik, hatása nincs</p> <p>Megfelelő színvonalú közlekedés kialakítása: Nem változik, hatása nincs.</p> <p>Lakó- és munkakörülmények: Nem változik, hatása nincs</p> <p>Építészeti és régészeti örökség védelme: Ismert régészeti örökség által nem érintett területet. Épített örökség a közelben nem található.</p> <p>Környezet-, természet- és tájképvédelem: Nem változik, hatása nincs</p> <p>Tájhasználat, tájszerkezet védelme: Nem változik, hatása nincs</p> <p>Területtel, termőfölddel való takarékos gazdálkodás: A beavatkozás során termőföld igénybevétele nem történik.</p> <p>Természeti adottságok gyógyászati hasznosítása: Nem változik, hatása nincs</p> <p>Honvédelem, nemzetbiztonság, katasztrófavédelem érdekei: Nem változik, hatása nincs</p> <p>Ásványvagyon-gazdálkodás érdekei: Nem változik, hatása nincs</p> <p>Infrastrukturális erőforrások kihasználása: Nem változik, hatása nincs</p> <p>Zöldfelület-, környezet- és természetkímélő fejlesztések támogatása: Nem változik, hatása nincs</p>			
							<b>HATÁSOK</b>			

### **3. Településszerkezeti módosítások**

#### **3.1. Településszerkezeti terv leírásának határozata**

**Fülpösdaróc Község Önkormányzata Képviselő-testületének  
112/2024. (XII.30.) határozata**

**Fülpösdaróc Község településszerkezeti tervének és szerkezeti terv leírásának  
módosításáról**

#### **Fülpösdaróc Község Képviselő-testület**

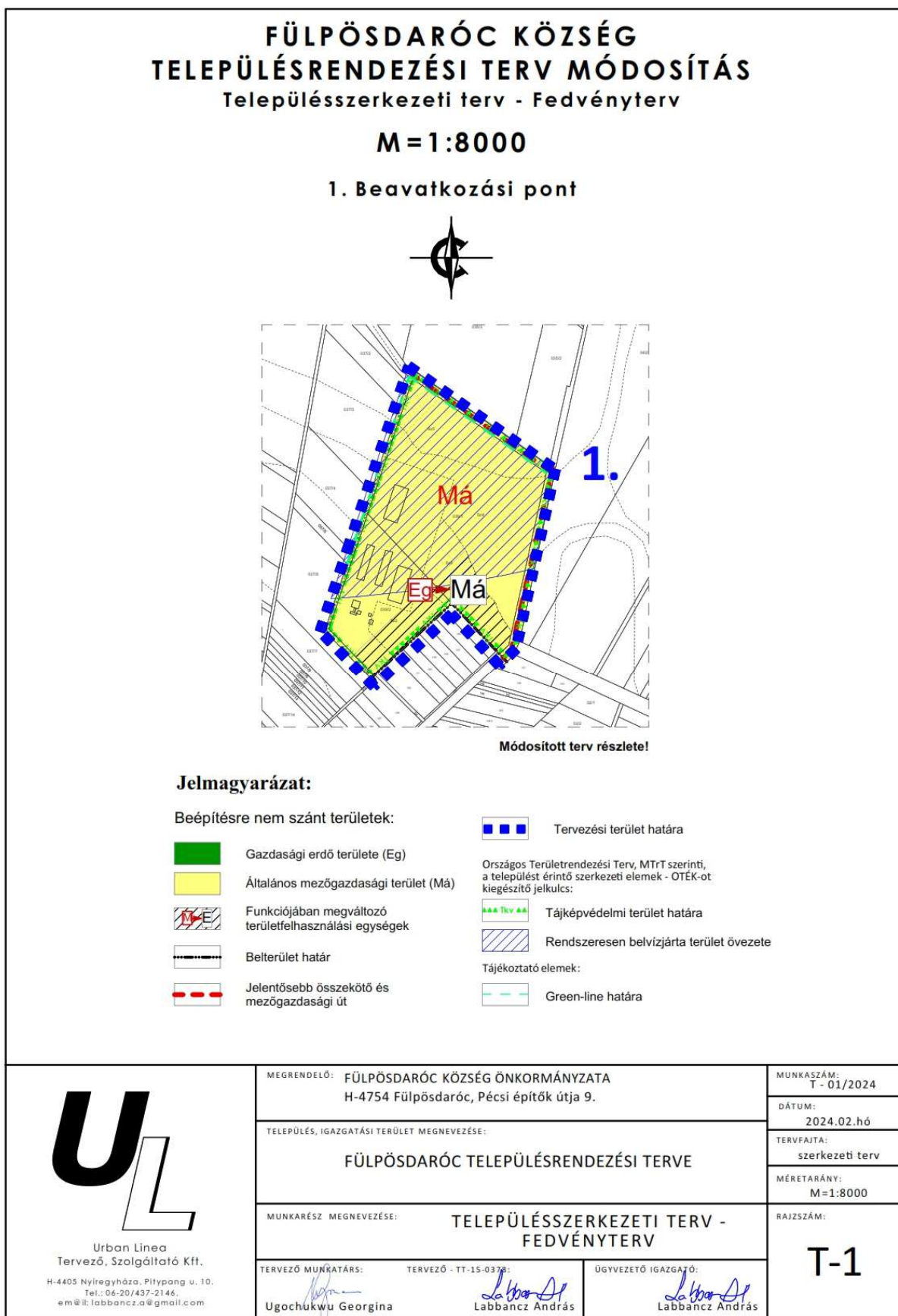
1. A település közigazgatási területére készített módosított településszerkezeti tervet és a településszerkezeti terv leírásának módosítását az előterjesztés szerinti tartalommal megtárgyalta.
2. Az Urban Linea Tervező, Szolgáltató Kft. T-01/2024. munkaszámon készített T-1 rajzszámú módosított településszerkezeti fedvény tervét és a településszerkezeti terv leírásának módosítását a melléklet szerinti tartalommal elfogadja.

Kovács Csaba  
polgármester

dr. Sipos Éva  
jegyző



Melléklet



#### 4. Alátámasztó munkarész

1.	Tájrendezési munkarész	Jelen dokumentációhoz a területre vonatkozóan a munkarész nem került kidolgozásra, mivel a módosítás nem érinti a szakterületet, így a korábban elkészített munkarészek érdemben nem változnak.
2.	Környezetalakítási munkarész	Jelen dokumentációhoz a területre vonatkozóan a munkarész nem került kidolgozásra, mivel a módosítás nem érinti a szakterületet, így a korábban elkészített munkarészek érdemben nem változnak.
3.	Közlekedési munkarész	Jelen dokumentációhoz a területre vonatkozóan a munkarész nem került kidolgozásra, mivel a módosítás nem érinti a szakterületet, így a korábban elkészített munkarészek érdemben nem változnak.
4.	Közművek	Jelen dokumentációhoz a területre vonatkozóan a munkarész nem került kidolgozásra, mivel a módosítás nem érinti a szakterületet, így a korábban elkészített munkarészek érdemben nem változnak.
5.	Hírközlési munkarész	Jelen dokumentációhoz a területre vonatkozóan a munkarész nem került kidolgozásra, mivel a módosítás nem érinti a szakterületet, így a korábban elkészített munkarészek érdemben nem változnak.
6.	MTrT	Jelen dokumentációhoz a területre vonatkozóan a munkarész kidolgozásra került.
7.	Biológiai aktivitási érték	Jelen dokumentációhoz a területre vonatkozóan a munkarész kidolgozásra nem került, mivel új beépítésre szánt terület a módosítás során nem jön létre.

##### 4.1. Településképi előírások vizsgálata

A tervezett módosítások – területi elhelyezkedésük és kiterjedésük alapján – érdemben befolyásolják a település kép kialakult jellegét. Az Fülpösdaróc Község Önkormányzata képviselő-testületének 18/2017. (XII.20.) önkormányzati rendeletében megfogalmazott településképi előírások össze egyeztethetőek a tervezett módosítás során részben megváltozó szerkezeti elemekhez.

Az esetlegesen felmerülő településképet befolyásoló szabályozási irányelvekre adott rendeleti válaszokat a hatályos rendelkezés már tartalmazza, azokon változtatni nem szükséges.

##### 4.2 Új beépítésre szánt területek kijelölésére vonatkozó nyilatkozat

A módosítás során új beépítésre szánt terület nem került tervezésre.

##### 4.3 A szabályozás kialakítása

A módosítás során a 039/1-2 hrsz-eket érintő, önálló terület-felhasználásként tervezett „Eg” jelű gazdasági erdősav, telken belüli 3 szintes zöldfelületként kerül áttervezésre.

A hatályos településrendezési eszközökben a belterületi határ mentén – külterületi irányból – gazdasági erdőterület tervezett, a település tájba illesztésének elősegítésére, vélhetően. A gazdasági erdő rendeltetés védelmi funkciót nem tud ellátni, önálló terület-felhasználásként önállóan kialakított ingatlanon létesülhet csak. A jelenlegi eszközök nem teszik szükségessé a kialakítását, még akkor sem, ha a meglévő ingatlan struktúrában birtokközpont létesül/t az adott ingatlanon.

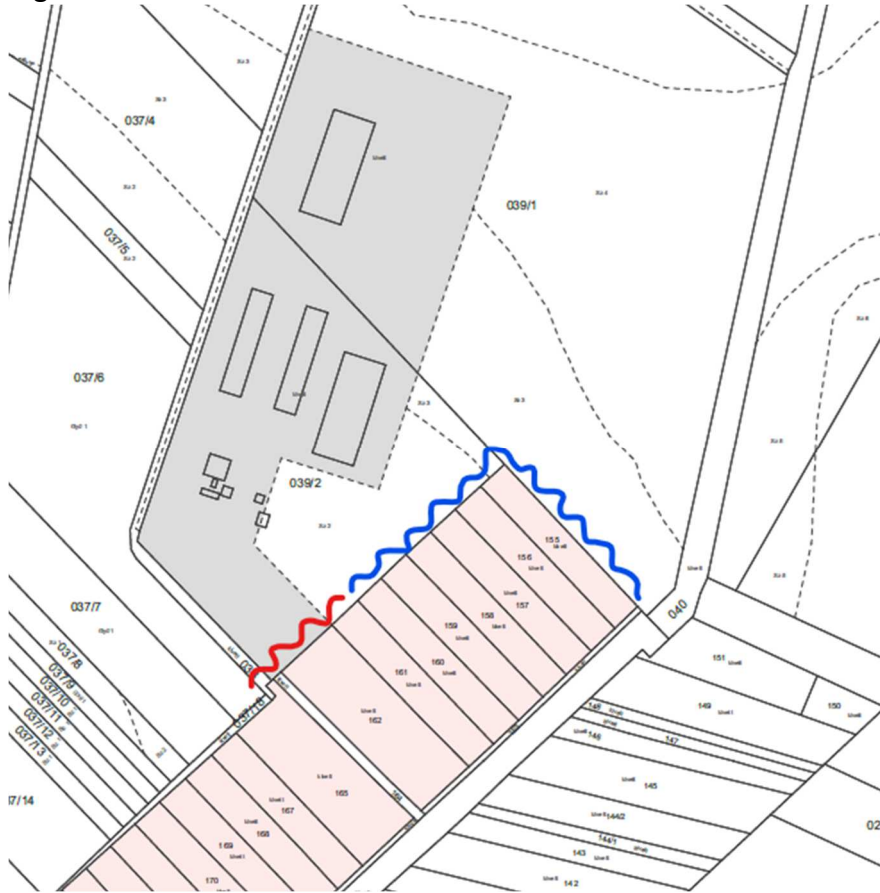


A módosítás során a gazdasági „erdősávot” egy 15,0 méter széles fásított zöldsáv váltja fel a belterületi határ mentén. Ezzel telekalakítási kötelezés nélkül, de kialakítási kényszerrel – a már működő birtok központ esetén is – elősegíthető a ténylegesen védelmi funkciót ellátó fasort.

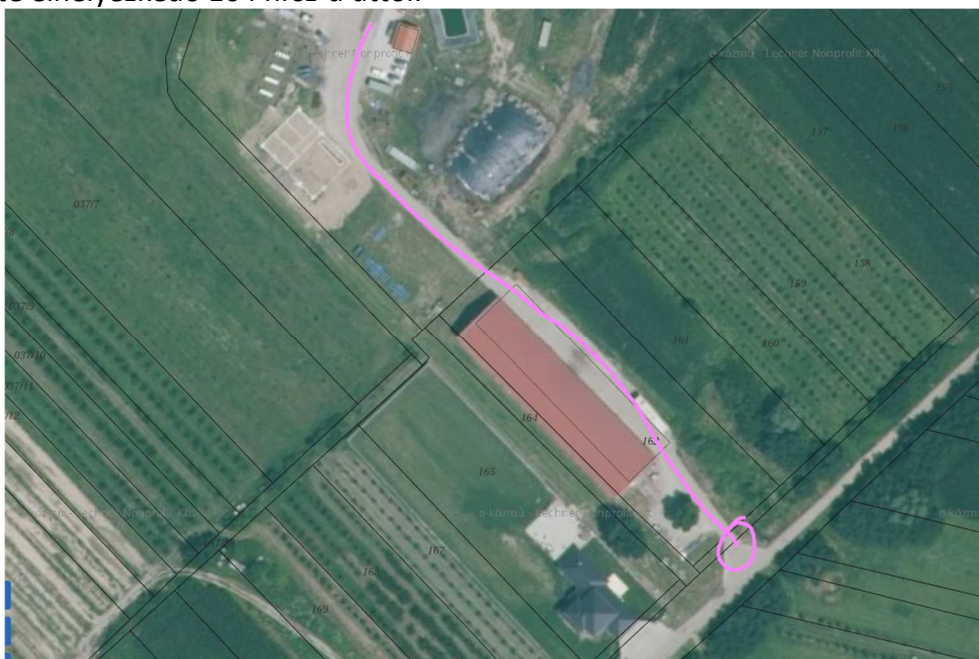
Megjegyzendő, hogy a belterületi oldalon, a 155-162 hrsz-ú ingatlanokon mezőgazdasági tevékenység folyik, lakó ingatlanok nem épültek itt. A terület előtti közterület közműhálózati csatlakozást csak villamos energia esetében tartalmaz.



A Fülpösdaróc 039 hrsz megosztásával kialakított 039/1 és 039/2 hrsz-ek nyugati oldalán cca. 2,0 és 1,5ha kiterjedésű kivett területen birtokközpont működik. A belterülethez közvetlenül a 039/1 hrsz-ú ingatlanon elhelyezkedő birtokközpont csatlakozik a 164 hrsz-ú út és a 162 hrsz-ú belterületi ingatlannal.



A 162 hrsz-ú ingatlan tulajdonosa azonos a 039/1-2 hrsz-on elhelyezkedő birtokközponttal, a tevékenységük összekapcsolódik, a 162 hrsz biztosítja a telep közúti kapcsolatát, függetlenül a mellette elhelyezkedő 164 hrsz-ú úttól.





A 162 hrsz-ú ingatlantól északra – a Petőfi Sándor utca északi oldalán – lakóépület nem található, mezőgazdasági hasznosítás alatt állnak (a 158-160 hrsz-eken telepített gyümölcsös van). A hatályos szabályozási terv ezen ingatlanokat falusias lakó építési övezetébe sorolja úgy, hogy a 111 méter mélységű tömb utca felőli 60,0 méteres szakasza használható beépítésre, az ingatlanok többi részét „a telek beépítésekor figyelembe nem vehető része”-ként jelöli meg. Jelen módosítás során a szabályozási tervlapon rögzített „a telek kötelezően zöldfelületi célra használandó területe” és a belterületi telekvég meglévő korlátozása együttesen kizárják az építési helyek korlátozását.

**Szabolcs-Szatmár-Bereg Vármegyei Kormányhivatal Környezetvédelmi, Természetvédelmi és Hulladékgazdálkodási Főosztályának tájékoztatása alapján a 039/1-2 hrsz-en működő tevékenységek esetében a szomszédos ingatlanokat érintő negatív hatásokat nem rögzítettek, a telep folyamatos bővítésének engedélyezése során külön előírások – melyek hatással lehetnek egyéb, az építés rendjét szabályozó kérdésekre is akár (pl.: védőövezetek) – nem kerültek meghatározásra.**

Fülpösdaróc Község Önkormányzata képviselő-testületének 18/2017. (XII.20.) önkormányzati rendeletében a tájképvédelemre vonatkozó előírások a következők:

*„A beépítésre nem szánt, tájképvédelmi terület és egyedi tájérték területeibe ékelődő (állattartó-, üzemi-, mezőgazdasági- üzemi-, különleges-, valamint tanya területekre vonatkozó egyedi építészeti követelmények*

15. § (1) A táj értékeinek megfelelő beépítési mód biztosítása érdekében, az épületek, építmények szabadon álló építési módban, csoportosan – külön állóan, össze nem építve - helyezendők el.

**Jelen módosítás nem irányul épületelhelyezés biztosítására vagy meglévő épületelhelyezési szabályok megváltoztatására.**

(2) A csoportos elhelyezésen belüli épület összeépítések csak technológiával igazolt módon és esetben lehetséges.

**Jelen módosítás nem irányul új épületelhelyezési szabályok kialakítására biztosítására vagy meglévő épületelhelyezési szabályok megváltoztatására.**

16. § (1) Építmények tájba illesztésének biztosítása érdekében:

a) az újonnan kialakításra kerülő termelő, tároló és állattartó épületek hosszúkasan nyújtott tömeggel, magastetős kialakítással kell kialakítani. Ettől eltérni csak technológiával igazolt módon és esetben lehetséges.

**Jelen módosítás nem irányul új épületkialakítási szabályok vagy meglévő épületkialakítási szabályok megváltoztatására.**

b) az ipari funkciójú épületek esetén az egyszerű ipari formák alkalmazása az elsődleges, ezen belül a nagyfeszítávú ipari csarnoktól a félnyeregvetős és lapostetős kialakítású egyedi szerkezet is építhető.

**Jelen módosítás nem irányul új ipari funkciójú épületek kialakításának biztosítására vagy ezen szabályok megváltoztatására.**

c) Szociális, iroda, lakó és szállás épületek modern építészeti anyag és tömegkialakítással is építhetők. A manzárd tető kialakítás nem lehetséges.

**Jelen módosítás nem irányul új szociális, iroda, lakó és szállás funkciójú épületek kialakításának biztosítására vagy ezen szabályok megváltoztatására.**

d) Az épületek homlokzata világos, pasztellszínezésűek lehetnek. Tájidegen színezésnek minősülnek a rikító színek, a neon sárga, neon zöld, élénkpiros, lila, élénk kék színezések.

**Jelen módosítás nem irányul új épületek, építmények elhelyezésére, ezért az arra vonatkozó színezési szabályok megváltoztatására sem.**

e) Az épületek tetőfedése, homlokzati burkoló eleme nem készülhet tükröződő felülettel. Csak matt színezés, matt fémfelület alkalmazható.

Jelen módosítás nem irányul új épületek, építmények elhelyezésére, ezért az arra vonatkozó anyaghasználati szabályok megváltoztatására sem.

(2) A majorsági/mezőgazdasági üzemi területeken a szélvédelem és a táji látványvédelem biztosítása érdekében az ingatlan határokon védőfásítás szükséges.”

Jelen módosítás során a 039/1-2 hrsz-eket érintően, az önálló övezettel kialakítandó „Eg” jelű gazdasági erdő megléte vagy hiánya nem befolyásolja a táj látványának védelmét, mert:

- a gazdasági erdő övezete a majorság és a település belterülete között helyezkedik el, a mi két már kialakult épített környezetet választ el;
- a gazdasági erdő övezete önálló helyrajziszámként kialakítandó ingatlanon kell hogy elhelyezkedjen az érvényben lévő telekalakítási szabályok szerint. Ezzel semmilyen építésjogi kapcsolat nem alakult ki, és nem alakulhat ki a jövőben a birtokközpont irányába, amely a megvalósítását előmozdítaná;
- a jelenlegi telekstruktúra alapján a két telek minden határvonalán védőfásítást ír elő, így a belterülettel közös telekhatáron is, és ott is, ahol a gazdasági erdősáv tervezett;

Ennek megfelelően a tájkép védelmet, a tájba illesztést a módosítás érdemben pozitív irányban mozdítja elő, azzal nem ellentétes.

**Fülpösdaróc Község Önkormányzata képviselő-testületének 18/2017. (XII.20.) önkormányzati rendeletében a tájképvédelemre vonatkozó, azt érdemben befolyásoló, meghatározó további előírások nincsenek.**

A hatályos rendelet előírásai rendelkeznek az építmények tájban történő megjelenéséről, építészeti kialakításáról. Ezen felül a tájképi megjelenés, tájképvédelem biztosítása érdekében az ingatlanok határára védőfásítás kialakítást határozza meg.

A rendelet ezen része a HÉSZ 14.§ (2) bekezdésében (mezőgazdasági általános övezet előírásai) megfogalmazottakkal, valamint a jelen módosítás során a szabályozási terven rögzített védelmi elemek a tájképvédelmet többszörösen tudják biztosítani, amennyiben azokat figyelembe veszik és megfelelően alkalmazzák.

Fülpösdaróc Község Önkormányzata Képviselő-testületének 6/2009 (VII.31.) önkormányzati rendelete „a község igazgatási területére vonatkozó Szabályozási Terveinek elfogadásáról és a Helyi Építési Szabályzat megállapításáról” 14.§-a – „A mezőgazdasági terület” – (2) bekezdése c) pontja tartalmaz egyedi előírásokat a birtokközpontok kialakítására vonatkozóan, az OTÉK 29.§-át kiegészítve. A „c)” pontban rögzített előírások az Önkormányzat 12/2016. (XII.13.) módosító rendeletével kerültek a HÉSZ-be.

**A Rendeletben és az OTÉK vonatkozó részében rögzített előírások együttesen elégséges szabályozási keretet biztosítanak a birtokközpontok kialakítására, további kiegészítésük nem szükséges a helyi viszonyok között. Ezért kiegészítő szabályozásra nincs szükség.**

## 5. Szabályozási módosítások

### 5.1. Helyi Építési Szabályzat módosító rendelete

#### FÜLPÖSDARÓC KÖZSÉG ÖNKORMÁNYZATA KÉPVISELŐ-TESTÜLETÉNEK 10/2024. (XII.31.) önkormányzati rendelete

##### Fülpösdaróc Község helyi építési szabályzatáról szóló 6/2009 (VII.31.) önkormányzati rendelet módosításáról

Fülpösdaróc Község Önkormányzatának Képviselő-testülete az épített környezet alakításáról és védelméről szóló 1997. évi LXXVIII. törvény 62. § (6) bekezdés 6. pontjában kapott felhatalmazás alapján, a Magyarország helyi önkormányzatairól szóló 2011. évi CLXXXIX. törvény 13. § (1) bekezdés 1. pontjában meghatározott feladatkörében eljárva – a településtervek tartalmáról, elkészítésének és elfogadásának rendjéről, valamint egyes településrendezési sajátos jogintézményekről szóló 419/2021. (VII. 15.) Korm. rendelet 68. §-ában biztosított Partnerségi jogkörében eljáró

*Állami főépítész hatáskörében eljáró fővárosi és megyei kormányhivatal a 9. melléklet táblázatának A3. pontjára*

*Környezetvédelmi és természetvédelmi hatáskörben megyei kormányhivatal a 9. melléklet táblázatának A4. pontjára*

*Nemzeti park igazgatóságának 9. melléklet táblázatának A5. pontjára*

*Területi vízvédelmi hatóságnak a 9. melléklet táblázatának A6. pontjára*

*Területi Vízügyi hatóságnak 9. melléklet táblázatának A7. pontjára*

*Országos Vízügyi főigazgatóságnak 9. melléklet táblázatának A8. pontjára*

*Területi vízügyi igazgatási szervnek 9. melléklet táblázatának A9. pontjára*

*Fővárosi és megyei katasztrófavédelmi igazgatóságnak a 9. melléklet táblázatának A10. pontjára*

*Népegészségügyi hatáskörben eljáró fővárosi és megyei kormányhivatalnak 9. melléklet táblázatának A11. pontjára*

*Budapest Főváros Kormányhivatalának 9. melléklet táblázatának A12. pontjára*

*Közlekedésért felelős miniszternek 9. melléklet táblázatának A13. pontjára*

*Légiközlekedési hatóságnak 9. melléklet táblázatának A14a. pontjára*

*Katonai légügyi hatóságnak 9. melléklet táblázatának A14b. pontjára*

*Közlekedési hatósági hatáskörben eljáró fővárosi és megyei kormányhivatalnak 9. melléklet táblázatának A15. pontjára*

*Örökségvédelmi hatáskörben eljáró fővárosi és megyei kormányhivatalnak 9. melléklet táblázatának A17. pontjára*

*Ingatlanügyi, földügyi igazgatási hatáskörben eljáró fővárosi és megyei kormányhivatalnak 9. melléklet táblázatának A18. pontjára*

*Erdészeti hatáskörben eljáró megyei kormányhivatal, Nemzeti Földügyi Központnak 9. melléklet táblázatának A19. pontjára*

*Honvédelemért felelős miniszternek 9. melléklet táblázatának A20. pontjára*

*Fővárosi és megyei rendőr-főkapitányságnak a 9. melléklet táblázatának A21. pontjára*

*Bányafelügyeleti hatáskörben eljáró megyei kormányhivatalnak a 9. melléklet táblázatának A22. pontjára*

*Nemzeti Média- és Hírközlési Hatóság Hivatalának a 9. melléklet táblázatának A23. pontjára*



*Országos Atomenergia Hivatalnak a 9. melléklet táblázatának A24. pontjára Budapest Főváros Kormányhivatalának 9. melléklet táblázatának A25. pontjára hivatkozva, valamint Fülpösdaróc Község Képviselő Testületének 13/2017 (VI. 28.) számú rendeletében rögzített partnerségi egyeztetés során beérkezett véleményének kikérésével a következőket rendeli el:*

### **1.§**

**A község igazgatási területére vonatkozó Szabályozási Terveinek elfogadásáról, és a Helyi Építési Szabályzat megállapításáról szóló 6/2009 (VII.31.) önkormányzati rendelete 1.§ (3) bekezdése helyébe a következő rendelkezés lép:**

„(3) A rendeletet és a külterületre vonatkozó T-2 és a 2. melléklet szerinti T-01/2024 törzsszámú Szabályozás Külterület Fedvényterve (T-2), valamint a belterületre vonatkozó T-3 rajzszámú Szabályozási terveket együtt kell alkalmazni.”

### **2. §**

**A község igazgatási területére vonatkozó Szabályozási Terveinek elfogadásáról, és a Helyi Építési Szabályzat megállapításáról szóló 6/2009 (VII.31.) önkormányzati rendelete 12.§-a a következő (6) bekezdéssel egészül ki:**

„(6) A nem építési telken kötelezően zöldfelületi célra használandó területet a szabályozási terven jelölt helyeken, az alábbiak szerint kell kialakítani:

- a) A telken belüli, a szabályozási terven jelölt kötelező zöldfelületet háromszintes növényállomány telepítésével kell kialakítani. Ez a füvesítés, vagy talajtakaró telepítése mellett legalább 150 m<sup>2</sup>-ként telepített egy közepes vagy nagy lombkoronájú őshonos fa és 25 db cserje telepítését jelenti.
- b) A kialakított zöldfelületet úttal és közműsávval keresztezni csak a legrövidebb úton és módon lehet.”

### **3.§**

**A község igazgatási területére vonatkozó Szabályozási Terveinek elfogadásáról, és a Helyi Építési Szabályzat megállapításáról szóló 6/2009 (VII.31.) önkormányzati rendelete kiegészül a 2. melléklettel, jelen rendelet 1. mellékletével.**

### **4.§**

**Ez a rendelet 2025. január 31-én lép hatályba, és a hatályba lépését követő első napon hatályát veszti.**

Fülpösdaróc, 2024. december 30.

Kovács Csaba  
polgármester

dr. Sipos Éva  
jegyző

#### **ZÁRADÉK:**

A rendelet kihirdetésének napja 2024. december 31. napján 8.00 óra  
Fülpösdaróc, 2024. 12. 31.

1. Melléklet a 10/2024. (XII.31.) önkormányzati rendelethez  
2. számú melléklet 6/2009 (VII. 31.) önkormányzati rendelethez

## FÜLPÖSDARÓC KÖZSÉG TELEPÜLÉSRENDEZÉSI TERV MÓDOSÍTÁS Szabályozási terv - Külterület - Fedvényterv

M = 1:8000

### 1. Beavatkozási pont



Módosított terv részlete!

#### Jelmagyarázat:

##### Felületek



II. rendű közlekedési célú közterület övezete

**Má**

Általános mezőgazdasági terület övezete



A telek kötelezően zöldfelületi célra használandó területe



Tervezési terület határa



Országos Területrendezési Terv, MTR szerinti, a települést érintő szerkezeti elemek - OTEK-ot kiegészítő jelkulcs:



Tájképvédelmi terület határa

Rendszeresen belvízjárta terület övezete



Tájékoztató elemek:  
Green-line határa

**Készült az állami alapadatok felhasználásával!**

 <p>Urban Linea Tervező, Szolgáltató Kft. H-4405 Nyíregyháza, Pilypang u. 10. Tel.: 06-20/437-2146. em@il.labbancz.a@gmail.com</p>	MEGRENDELŐ: FÜLPÖSDARÓC KÖZSÉG ÖNKORMÁNYZATA H-4754 Fülpösdaróc, Pécsi építők útja 9.	MUNKASZÁM: T - 01/2024
	TELEPÜLÉS, IGAZGATÁSI TERÜLET MEGNEVEZÉSE:  FÜLPÖSDARÓC TELEPÜLÉSRENDEZÉSI TERVE	DÁTUM: 2024.02.hó
	MUNKARÉSZ MEGNEVEZÉSE: SZABÁLYOZÁSI TERV- KÜLTERÜLET - FEDVÉNYTERV	TERVFAJTA: szabályozási terv
	TERVEZŐ MUNKATÁRS: TERVEZŐ - TT-15-0378: Ugochukwu Georgina	ÜGYVEZETŐ IGAZGATÓ: Labbancz András
		RAJZSZÁM: <b>T-2</b>

## **6. A településrendezési eszközök tervezett módosítása és a hatályos területrendezési tervek közötti kapcsolat bemutatására**

### **6.1. A magasabb rendű tervekkel való összhang igazolásához nyilatkozat**

A 218/2009 (X. 06.) kormányrendelet szerinti adatszolgáltatási eljárás során beérkezett, a térségi övezetekre vonatkozó lehatárolások adatállományait a vonatkozó tervi állományokba beépítésre kerültek.

Kelt.: Nyíregyháza, 2024. március hó.



.....  
Labbancz András  
okl. településmérnök



## 6.2. Övezeti lehatárolás

A területrendezési és településrendezési tervek kapcsolatát szabályozó,

- a települési önkormányzatok részére kötelező jogszabályok:
  - o Magyarország és egyes kiemelt térségeinek területrendezési tervéről szóló 2018. évi CXXXIX. törvény (továbbiakban MaTrT),
  - o a területfejlesztésről és a területrendezésről szóló 1996. évi XXI. törvény (Tftv),
- Szabolcs-Szatmár-Bereg Vármegyei települési önkormányzatok részére kötelező jogszabály:
  - o megyei területrendezési tervről szóló 9/2023.(II.24.) sz. vármegyei önkormányzati rendelet (továbbiakban MTrT)

Ssz.	Övezetek megnevezése	Övezeti érintettség		MTrT szerinti tervezési területen	Hatályos terv szerinti tervezési területen		Módosítás után a terület nagysága a tervezési területen		Változás mértéke		
		Közigazgatási területen	Tervezési területen		ha	ha	%	ha	%	ha	%
1.	Erdőgazdálkodási térség	érinti	nem érinti	0	0	0	0	0	0	0	0
2.	Mezőgazdasági térség	érinti	érinti	12,54	8,73	69,62	12,54	100	+3,81	+30,38	
3.	Sajátos terület-felhasználású térség	nem érinti	nem érinti	-	-	-	-	-	-	-	-
4.	Vízgazdálkodási térség	érinti	nem érinti	-	-	-	-	-	-	-	-
5.	Települési térség	érinti	nem érinti	0	0	0	0	0	0	0	0
6.	Az országos műszaki infrastruktúra-hálózatok és a műszaki infrastruktúra egyedi építményeinek elhelyezésével igénybevett területek	érinti	nem érinti	0	0	0	0	0	0	0	0
7.	Ökológiai hálózat magterületének övezete	érinti	nem érinti	0	0	0	0	0	0	0	0
8.	Ökológiai hálózat ökológiai folyosójának övezete	érinti	nem érinti	0	0	0	0	0	0	0	0
9.	Ökológiai hálózat puffer területének övezete	nem érinti	nem érinti	-	-	-	-	-	-	-	-
10.	Kiváló termőhelyi adottságú szántóterületek övezete	nem érinti	nem érinti	-	-	-	-	-	-	-	-
11.	Jó termőhelyi adottságú szántók övezete	érinti	nem érinti	0	0	0	0	0	0	0	0
12.	Erdők övezete	érinti	nem érinti	0	0	0	0	0	0	0	0
13.	Erdőtelepítésre javasolt terület övezete	nem érinti	nem érinti	-	-	-	-	-	-	-	-
14.	Tájképvédelmi terület övezete	érinti	érinti	12,54	12,54	100	12,54	100	0	0	0
15.	Világörökségi és világörökségi várományos területek övezete	nem érinti	nem érinti	-	-	-	-	-	-	-	-
16.	Vízminőség-védelmi terület övezete	érinti	nem érinti	0	0	0	0	0	0	0	0
17.	Nagy vízi meder övezete	érinti	nem érinti	0	0	0	0	0	0	0	0
18.	VTT-tározók övezete	nem érinti	nem érinti	-	-	-	-	-	-	-	-
19.	Honvédelmi és katonai célú terület övezete	nem érinti	nem érinti	-	-	-	-	-	-	-	-
20.	Ásványi nyersanyagvagyon övezete	nem érinti	nem érinti	-	-	-	-	-	-	-	-
21.	Rendszeresen belvízjárta terület övezete	érinti	érinti	8,92	8,92	100	8,92	100	0	0	0
22.	Tanyás területek övezete	nem érinti	nem érinti	-	-	-	-	-	-	-	-
23.	Térszervező városok és hagyományosan vidéki települések övezete	érinti	érinti	-	-	-	-	-	-	-	-
24.	Térségi együttműködések övezete	nem érinti	nem érinti	-	-	-	-	-	-	-	-
25.	Határon átnyúló együttműködés övezete	nem érinti	nem érinti	-	-	-	-	-	-	-	-
26.	Gyümölcsstermesztés térségi jelentőségű övezete	nem érinti	nem érinti	-	-	-	-	-	-	-	-
27.	Felső-Tisza menti komplex tájgazdálkodási és turisztikai övezet	érinti	érinti	-	-	-	-	-	-	-	-
28.	Nyírségi vegyes tájgazdálkodási és turisztikai övezet	nem érinti	nem érinti	-	-	-	-	-	-	-	-

2. Mezőgazdasági térség		
<b>követelmény:</b>	<p><b>OTrT 11. §</b> A kiemelt térségi, illetve megyei terület-felhasználási kategóriák területén belül a települési terület-felhasználási egységek kijelölése során</p> <p><b>b)</b> a mezőgazdasági térség területének legalább 75%-át elsődlegesen a mezőgazdasági terület települési terület-felhasználási egységbe kell sorolni, a fennmaradó rész természetközeli terület, – nagyvárosias lakóterület és vegyes terület kivételével – beépítésre szánt terület vagy különleges honvédelmi, katonai és nemzetbiztonsági célra szolgáló terület terület-felhasználási egységbe sorolható;</p>	
<b>a követelmény teljesítése:</b> A tervezési területen	az OTrT mezőgazdasági térségének a területe összesen (A)	12,54 ha
	a hatályos településszerkezeti tervben a mezőgazdasági terület	8,73 ha
	a tervezett módosítással a mezőgazdasági terület csökkenése/növekedése	+3,81 ha
	a tervezett módosítás után a mezőgazdasági terület (B)	12,54 ha
<p>(A) <math>\times 0.75 \leq</math> (B); és a térségben nagyvárosias lakóterület és vegyes terület kivételével, beépítésre szánt terület vagy különleges honvédelmi, katonai és nemzetbiztonsági célra szolgáló terület terület-felhasználási egységen túl más terület-felhasználási egység nem került kijelölésre.</p> <p><b>Az OTrT 11.§ b) bekezdés szerinti 75%-os területi mutatónak megfelel a tervezett módosítás.</b></p>		

14. Tájképvédelmi terület övezete		
<b>követelmény:</b>	<p><b>9/2019 (VI. 14.) 4.§ (1):</b> A tájképvédelmi terület övezete területére a megye területrendezési tervének megalapozó munkarésze keretében meg kell határozni a tájjelleg térségi jellemzőit, valamint a település teljes közigazgatási területére készülő településrendezési eszköz megalapozó vizsgálata keretében meg kell határozni a tájjelleg megőrzendő elemeit, elemegyütteseit, valamint a tájképi egység és a hagyományos tájhasználat helyi jellemzőit.</p>	
<b>a követelmény teljesítése:</b> A település közigazgatási területén az államigazgatási szervek előzetes adatszolgáltatásának figyelembe vételével lehatárolt tájképvédelmi terület övezet	területe az MTrT -ben (A)	12,54 ha
	területe a hatályos településszerkezeti tervben	12,54 ha
	területének csökkenése/növekedése a tervezett módosítással	0,00 ha
	területe a tervezett módosítás után (B)	12,54 ha
<b>követelmény:</b>	<p><b>9/2019 (VI. 14.) 4.§ (2):</b> A tájképvédelmi terület övezetével érintett területre a tájképi egység, a hagyományos tájhasználat fennmaradása, valamint a tájba illesztés biztosítása érdekében – a településképvédelméről szóló törvény vagy annak felhatalmazása alapján kiadott jogszabály eltérő rendelkezésének hiányában – meg kell határozni</p> <p>a) a településrendezési eszközökben a területfelhasználás és az építés helyi rendjének egyedi szabályait</p>	
<b>a követelmény teljesítése:</b>	<p><b>Hatályban lévő településrendezési eszközök:</b> <b>Településszerkezeti terv és szerkezeti terv leírás a 40/2009. (VII. 31.) számú határozattal került elfogadásra.</b></p>	

	<b>A Helyi Építési Szabályzat és Szabályozási tervek az 6/2009. (VII. 31.) számú rendelettel került elfogadásra.</b>
<b>követelmény:</b>	<i>b) a településkép védelméről szóló 2016. évi LXXIV. törvény 2. § (2) bekezdése szerinti településképi rendeletben (a továbbiakban: településképi rendelet) a településképi követelményeket.</i>
<b>a követelmény teljesítése:</b>	<b>A településkép védelméről szóló, 18/2017 (XII.20) rendelettel elfogadott Önkormányzati rendelet 15.-16.§ rendelkezik a tájképvédelemről, a tájban megjelenő épített környezeti elemekről, többek között.</b>
<b>követelmény:</b>	<b>9/2019 (VI. 14.) 4.§ (3): A tájképvédelmi terület övezetében bányászati tevékenység folytatása a bányászati szempontból kivett helyekre vonatkozó előírások alkalmazásával engedélyezhető.</b>
<b>a követelmény teljesítése:</b>	<b>Új bányászati terület a tervezés során, az övezetben nem került kijelölésre.</b>
<b>követelmény:</b>	<b>9/2019 (VI. 14.) 4.§ (4): A tájképvédelmi terület övezetében a közlekedési, elektronikus hírközlési és energetikai infrastruktúra-hálózatokat, továbbá az erőműveket a tájképi egység megőrzését és a hagyományos tájhasználat fennmaradását nem veszélyeztető műszaki megoldások alkalmazásával kell megvalósítani.</b>
<b>a követelmény teljesítése:</b>	<b>Tájképvédelemmel érintett területen ilyen elemek (az MTrT-ben rögzítettek kivül) és terület-felhasználás nem tervezett.</b>

## 21. A rendszeresen belvízjárta terület övezete

<b>követelmény:</b>	-	
<b>a követelmény teljesítése:</b> A település közigazgatási területén az államigazgatási szervek előzetes adatszolgáltatásának figyelembe vételével lehatárolt rendszeresen belvízjárta terület övezet	területe a MTrT térségi szerkezeti tervében (A)	8,92 ha
	területe a hatályos településszerkezeti tervben	8,92 ha
	területének csökkenése/növekedése a tervezett módosítással	0 ha
	területe a tervezett módosítás után (B)	8,92 ha
<b>követelmény:</b>	<i>A rendszeres belvízjárta terület övezetében új beépítésre szánt terület csak akkor jelölhető ki, ha ahhoz a vízügyi igazgatási szerv a településrendezési eszközök egyeztetési eljárása során adott véleményében hozzájárul.</i>	
<b>a követelmény teljesítése:</b>	<b>A belvízzel érintett területekre vonatkozó építési szabályokat a HÉSZ tervezete tartalmazza.</b>	



<b>23. Térszervező városok és hagyományosan vidéki települések övezete</b>	
<b>követelmény:</b>	<b>9/2023 (II. 24.) 5.§ (1) b):</b> A térszervező városok és a hagyományosan vidéki települések övezetébe tartozó települések a településhálózatra gyakorolt hatásuk mértékétől függően a következők lehetnek: b) térségi jelentőségű térszervező város,
<b>követelmény:</b>	<b>9/2023 (II. 24.) 5.§ (2) a):</b> A regionális és a térségi jelentőségű térszervező városok esetében azok térszervező szerepének erősítése, a települési térség minőségi fejlesztése érdekében: a) településfejlesztési koncepció és integrált településfejlesztési stratégia készítése során a térszervező szerepre figyelemmel kel a jövőképet és célrendszeret kidolgozni,
<b>a követelmény teljesítése:</b>	<b>A településrendezési eszközök vonatkozóan nincs közvetlen követelmény rendszere.</b>
<b>követelmény:</b>	<b>9/2023 (II. 24.) 5.§ (2) b):</b> a településrendezési eszközökben új falusias lakóterületet csak a meglévő falusias lakóterülethez csatlakozva lehet kijelölni, amennyiben a településszerkezet folytonossága ezt megköveteli.
<b>a követelmény teljesítése:</b>	<b>A módosítás során új falusias lakóterület nem került kijelölésre.</b>
<b>követelmény:</b>	<b>9/2023 (II. 24.) 6.§ (1):</b> Új fejlesztési terület kijelölésekor, amennyiben a beépítetlen fejlesztési területek aránya meghaladja a település belterületének és beépítésre szánt területeinek 20%-át, akkor az új fejlesztési terület kiterjedésével legalább azonos méretű beépítetlen fejlesztési területet egyidejűleg vissza kell sorolni (visszasorolás).
<b>a követelmény teljesítése:</b>	<b>A beépítetlen fejlesztési területek aránya nem éri el a beépítésre szánt területek 20%-át.</b>
<b>követelmény:</b>	<b>9/2023 (II. 24.) 6.§ (2):</b> A településrendezési eszközök készítése során a települési térség 20%-át meghaladó, beépítetlen fejlesztési területek esetén meg kell vizsgálni a visszasorolás, vagy az időbeni ütemezés lehetőségét a környezeti, társadalmi és gazdasági folyamatok tükrében.
<b>a követelmény teljesítése:</b>	<b>Új településrendezési eszköz az eljárás során nem készül.</b>
<b>követelmény:</b>	<b>9/2023 (II. 24.) 6.§ (3):</b> Az (1) bekezdés szerinti követelmény egymással határos önkormányzatok közös tervezése során a településcsoportra vonatkozóan is alkalmazható.
<b>a követelmény teljesítése:</b>	<b>Közös tervezés nem történik az eljárás során.</b>
<b>követelmény:</b>	<b>9/2023 (II. 24.) 6.§ (4):</b> Az (1)-(3) bekezdést nem kell alkalmazni, ha a) a fejlesztés megyei területfejlesztési programban, vagy települések által közösen készített integrált településfejlesztési stratégiájában szerepel, b) a módosítás a nemzetgazdasági szempontból kiemelt jelentőségű beruházások megvalósításának gyorsításáról és egyszerűsítéséről szóló törvény hatálya alá tartozó ügy tárgyát képezi, c) visszasorolás esetén az épített környezet alakításáról és védelméről szóló törvény szerinti kártalanítási kötelezettség fennáll.
<b>a követelmény teljesítése:</b>	<b>A módosítás során egyik feltétel sem áll fenn.</b>
<b>követelmény:</b>	<b>9/2023 (II. 24.) 6.§ (5):</b> A településrendezési eszközök készítése során a beépítésre szánt területként kijelölt, de még a terület-felhasználásnak megfelelően nem kialakult zártkerti területek esetén meg kell vizsgálni a visszasorolás lehetőségét a valós területhasználat, az ingatlan-nyilvántartás szerinti művelési ágak, a meglévő építmények rendeltetése alapján.
<b>a követelmény teljesítése:</b>	<b>Új településrendezési eszköz az eljárás során nem készül.</b>
<b>követelmény:</b>	<b>9/2023 (II. 24.) 6.§ (6):</b> A központi belterülettel szerves településszerkezeti kapcsolatban nem álló zártkertes területén – a különleges terület kivételével – új beépítésre szánt

	terület nem jelölhető ki. A központi belterülettel szerves településszerkezeti kapcsolatban áll az érintett zártkert, ha a) az a meglévő belterülethez tartó számított legfeljebb 2000 méteren belül fekszik és szilárd burkolatú helyi gyűjtőúttal megközelíthető, és b) közösségi közlekedési eszköz megállóhelyének legfeljebb 500 méteres körzetében található
a követelmény teljesítése:	A módosítás során új településrendezési eszköz nem készül.
követelmény:	9/2023 (II. 24.) 7.§ (1): Települési térségben lévő, jogszabály szerint lehatárolt barnamezős terület újrahatszámítása, fejlesztése érdekében olyan terület-felhasználási egységet kell kijelölni, mely elősegíti annak integrálódását a kialakult településszövetbe, összhangban van a szomszédos területek terület-felhasználásával és városok esetében elősegíti a térszervező szerep erősödését.
a követelmény teljesítése:	A módosítás során ilyen terület nem került felhasználásra.
követelmény:	9/2023 (II. 24.) 7.§ (2): 1 ha-nál nagyobb új lakó-, gazdasági és üdülőterület kijelölését megelőzően tisztázni kell a beépítés infrastrukturális feltételeit, valamint az útépitési és közművesítési hozzájárulás kötelezettségének teljesítésével érintettek körét.
a követelmény teljesítése:	A módosítás során új beépítésre szánt mg-i üzemi terület került kijelölésre, melyek a meglévő infrastrukturális elem, kiépített közút mellett jön létre. Ezekre a helyeken a működéshez szükséges infrastrukturális elemek rendelkezésre állnak. A csatlakozás költsége minden esetben a Beruházót terheli.
követelmény:	A módosítás során ilyen terület nem került felhasználásra.
a követelmény teljesítése:	A település a hagyományos vidéki települési övezetbe tartozik. Ilyen terület jelenleg a közigazgatási területen belül jelenleg nem található.
követelmény:	9/2023 (II. 24.) 7.§ (4)-(5): Az 5. § (1) bekezdésének ad) pontjával érintett települések, valamint a 3.13. melléklet szerinti „Záhony-Kisvárdai térségbe” tartozó települések helyi építési szabályzata a kereskedelmi, szolgáltató gazdasági területre az országos településrendezési követelményektől eltérően az építési telek megengedett legnagyobb beépítettségét 70%-ban, legkisebb zöldfelületét 15%-ban is megállapíthatja, amennyiben az érintett telkek: a) a településrendezési eszközökben lehatárolt barnamezős területek, vagy b) az érintett építési telkek már beépült gazdasági területen találhatóak, és a gazdasági tevékenységek helyhez kötöttsége miatt nincs mód a telephely területének bővítésére. (5) A (4) bekezdés szerinti eltérés nem alkalmazható településközpontban elhelyezkedő, vagy lakóterülettel körülvett kereskedelmi, szolgáltató gazdasági területek esetén.
a követelmény teljesítése:	A módosítás során kereskedelmi, szolgáltató gazdasági terület nem került tervezésre.

## 27. Felső-Tisza menti komplex tájgazdálkodási és turisztikai övezet

követelmény:	9/2023.(II.24.) 11.§ (2) A különleges mezőgazdasági üzemi terület vagy gazdasági terület kijelölését megelőzően vizsgálni kell, hogy az adott településen rendelkezésre áll-e más, olyan meglévő major vagy gazdasági telephely, mely alkalmas a fejlesztés megvalósítására.
a követelmény teljesítése:	A módosítás során ilyen terület nem került kijelölésre.
követelmény:	9/2023.(II.24.) 11.§ (3) A természetvédelmi szempontból kiemelten kezelendő gyepterületek csak olyan korlátozott használatú mezőgazdasági terület területfelhasználási egységbe sorolhatók, mely a gyepterületek fenntartását, kutatását és bemutatását szolgálják.
a követelmény teljesítése:	A módosítás során ilyen terület nem került felhasználásra.

Fülpösdaróc Község Településrendezési Terv Módosításához  
JÓVÁHAGYOTT DOKUMENTÁCIÓ

<b>követelmény:</b>	<b>9/2023.(II.24.) 11.§ (4)</b> Erdőterület területfelhasználási egység csak a mezőgazdasági (mezővédő fásítás), árvízvédelmi, táj-, és természetvédelmi vagy a településközülogiai célokkal összhangban és a tájkarakterhez illeszkedő módon jelölhető ki.
<b>a követelmény teljesítése:</b>	<b>A módosítás során ilyen terület nem került kijelölésre.</b>
<b>követelmény:</b>	<b>9/2023.(II.24.) 11.§ (5)</b> Amennyiben a térségi szerkezeti terv nem vízgazdálkodási térségként jelöli az övezet területén lévő 1 ha feletti egybefüggő nádas művelési ágú alrészleteket, ex-lege védett lápokot és szikes tavakat, akkor azokat természetközeli terület területfelhasználásba kell sorolni.
<b>a követelmény teljesítése:</b>	<b>A módosítás során ilyen terület nem került felhasználásra.</b>
<b>követelmény:</b>	<b>9/2023.(II.24.) 11.§ (6)</b> Vizes élőhelyek csak olyan területfelhasználási egységbe sorolhatók, melyek azok fenntartását vagy élőhely-rekonstrukcióját biztosítják.
<b>a követelmény teljesítése:</b>	<b>A módosítás során ilyen terület nem került felhasználásra.</b>
<b>követelmény:</b>	<b>9/2023.(II.24.) 11.§ (7)</b> A VTT tározók területén a valós használatnak megfelelő területfelhasználási egységeket kell megállapítani.
<b>a követelmény teljesítése:</b>	<b>VTT-tározó területével a módosítás nem érintett.</b>
<b>követelmény:</b>	<b>9/2023.(II.24.) 12.§ (2)</b> Új beépítésre szánt különleges mezőgazdasági üzemi terület kijelölése esetén a MaTrT 12. § (3) bekezdésének előírását azzal az eltéréssel kell alkalmazni, hogy a területnövekmény 5%-ának megfelelő mértékben védelmi rendeltetésű erdőterületet (mezővédő erdősávként) kell kijelölni, mely elősegíti az adott fejlesztéshez kapcsolódó nagytáblák tagolását, a mezsgyék fásítását, a tájba illesztést és szélerózió hatásának csökkenését. A kijelölést a biotópálózati rendszer fejlesztésének szempontjai figyelembe vételével kell elvégezni.
<b>a követelmény teljesítése:</b>	<b>A módosítás során ilyen terület nem került felhasználásra.</b>
<b>követelmény:</b>	<b>9/2023.(II.24.) 12.§ (3)</b> Amennyiben a területek biológiai aktivitás-értékének számításáról szóló jogszabály előírásai szükségessé teszik, akkor az adott fejlesztés környezetében kell a (2) bekezdés szerinti módon további mezővédő védelmi rendeltetésű erdőterületet vagy korlátozott használatú mezőgazdasági terület-felhasználást (állandó gyepek) kijelölni.
<b>a követelmény teljesítése:</b>	<b>A módosítás során ilyen kijelölésre nincs szükség.</b>



**RAJZI MELLÉKLETEK**

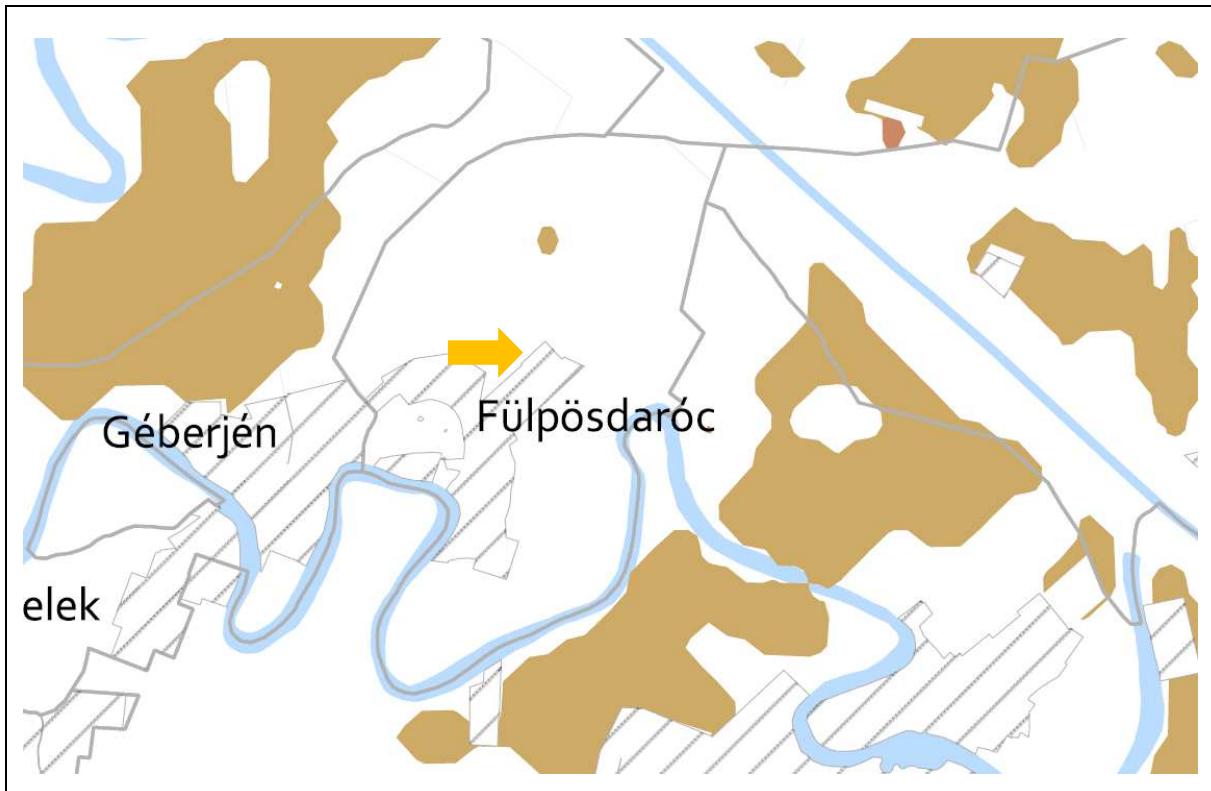
9/2023.(II.24.) sz. vármegyei önkormányzati rendelet mellékleteinek kivágatai

**Az Ország Szerkezeti Terve**

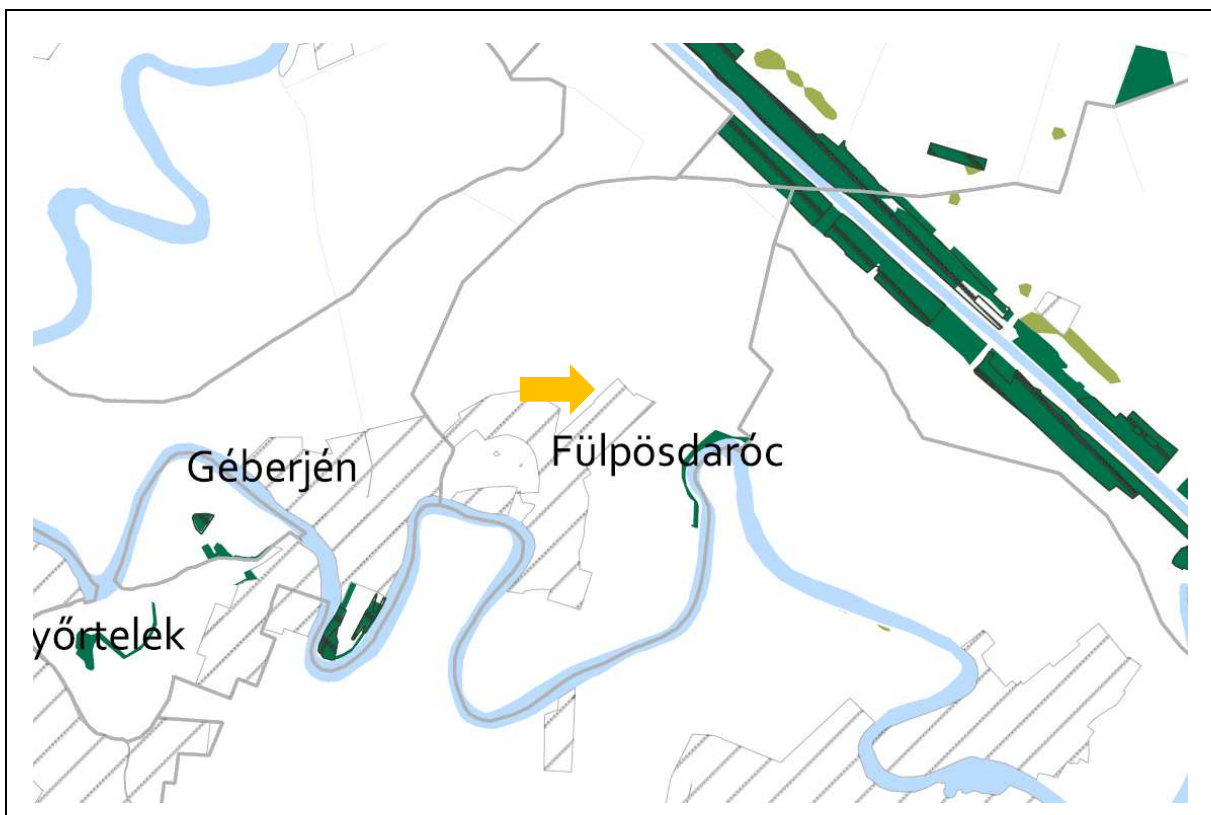


1. Erdőgazdálkodási térség
2. Mezőgazdasági térség
3. Vízgazdálkodási térség
4. Települési térség
5. Az országos műszaki infrastruktúra-hálózatok és a műszaki infrastruktúra egyedi építményeinek elhelyezésével igénybevett területek



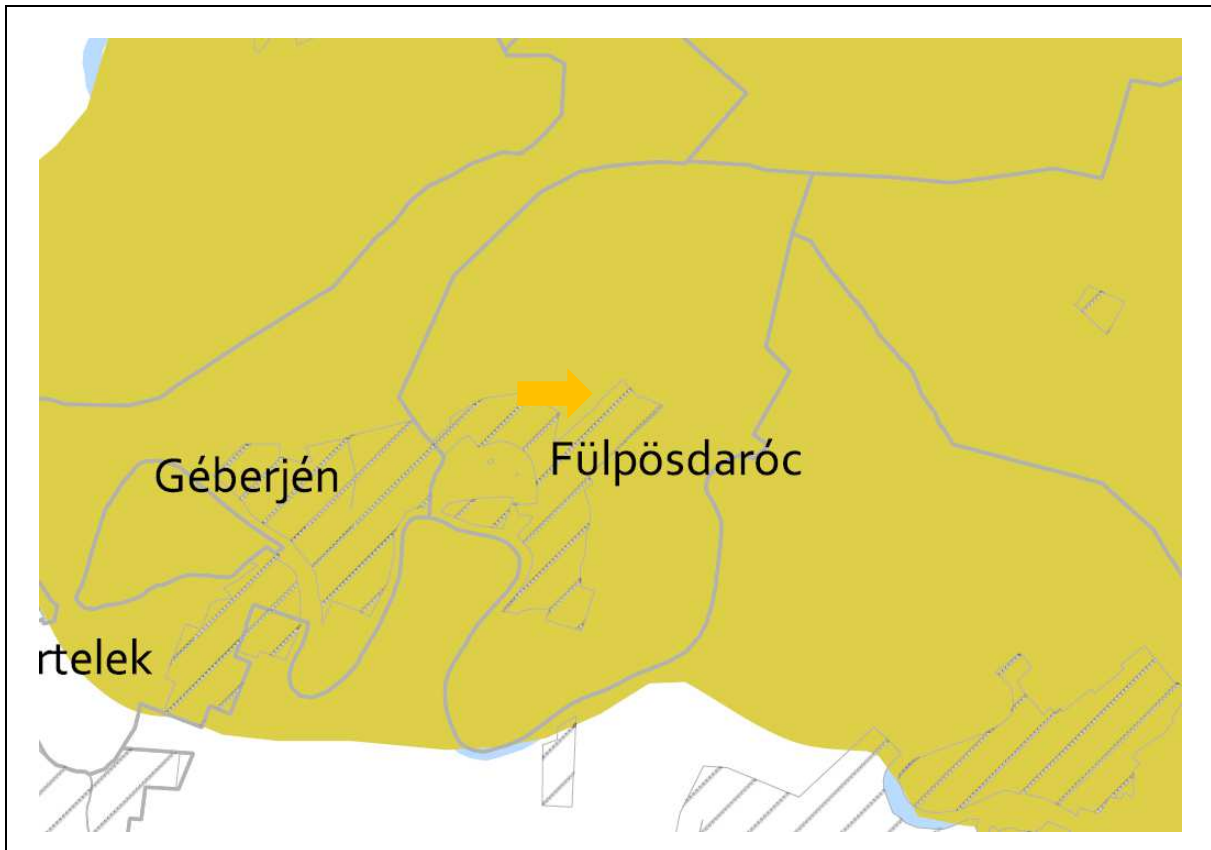


10. Kiváló termőhelyi adottságú szántóterületek övezete  
11. Jó termőhelyi adottságú szántók övezete

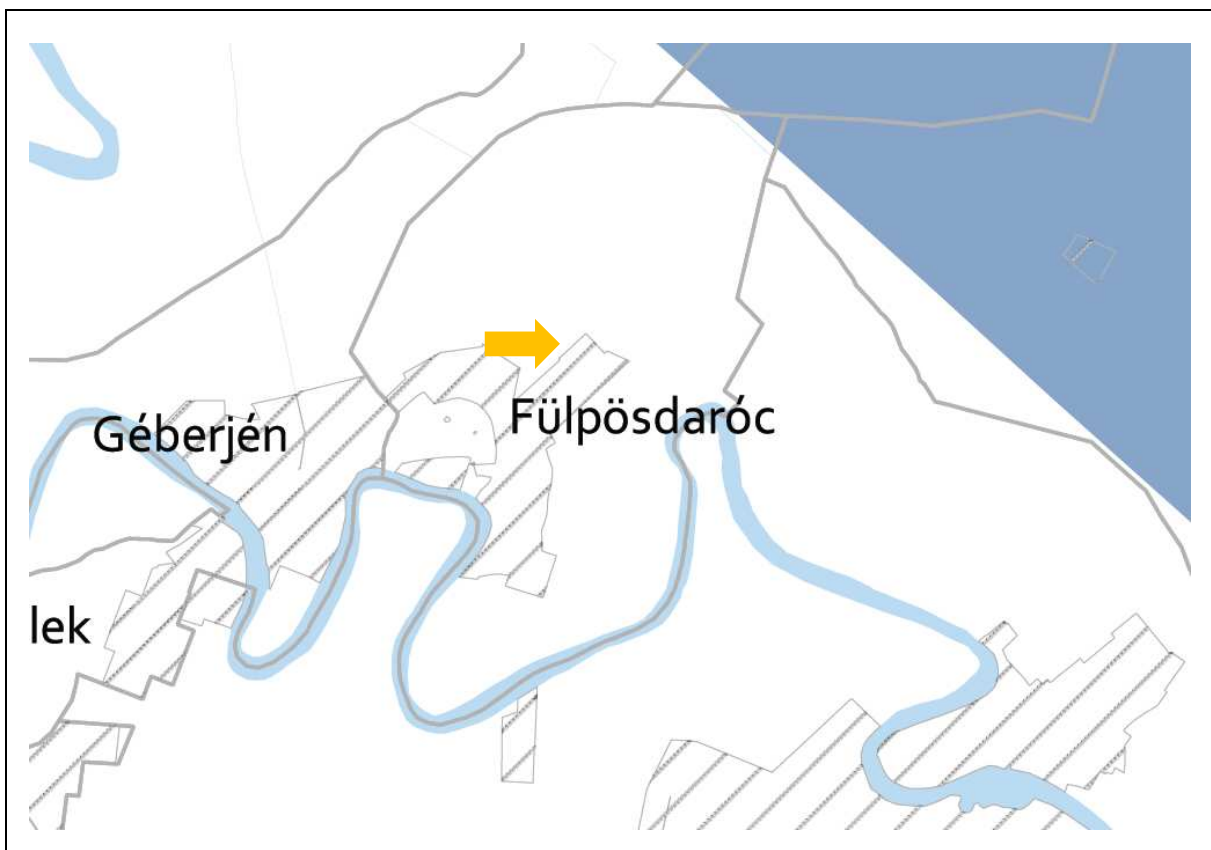


12. Erdők övezete  
13. Erdőtelepítésre javasolt terület övezet

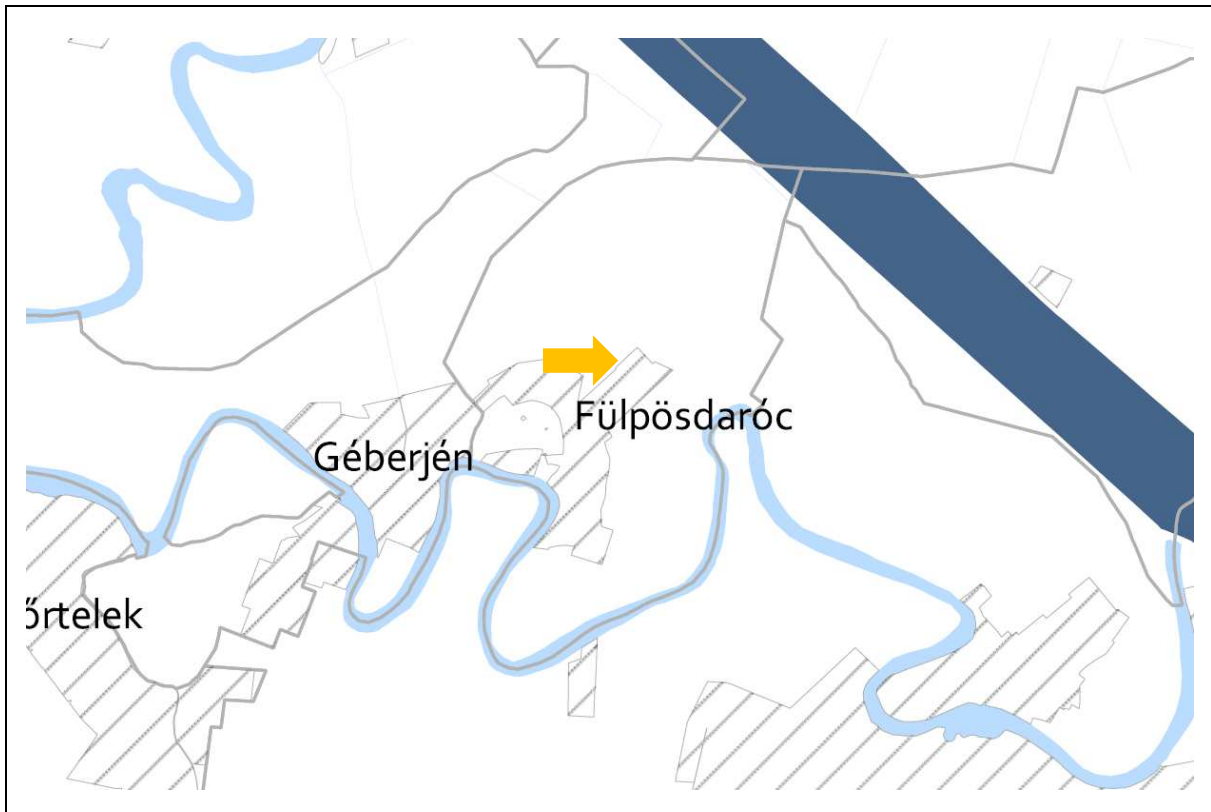




14. Tájképvédelmi terület övezete

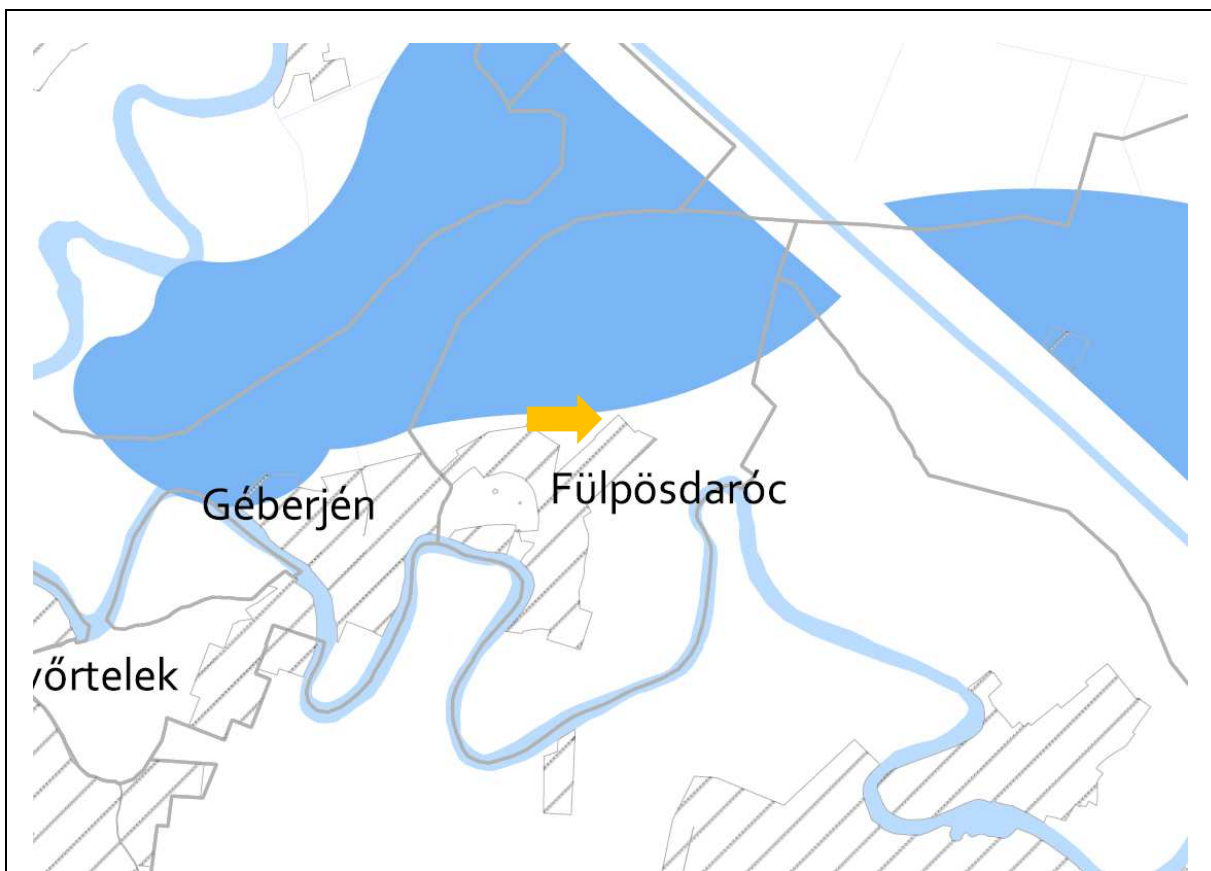


16. Vízminőség-védelmi terület övezete

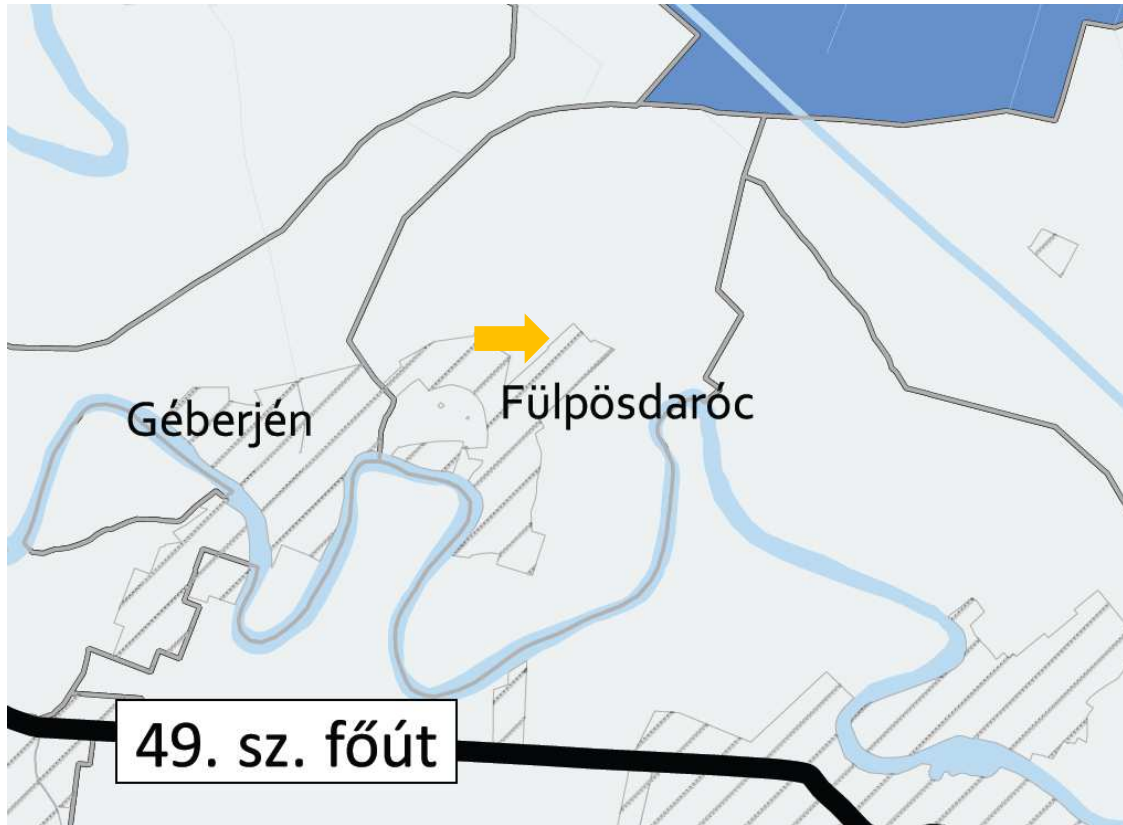


17. Nagy vízi meder övezete

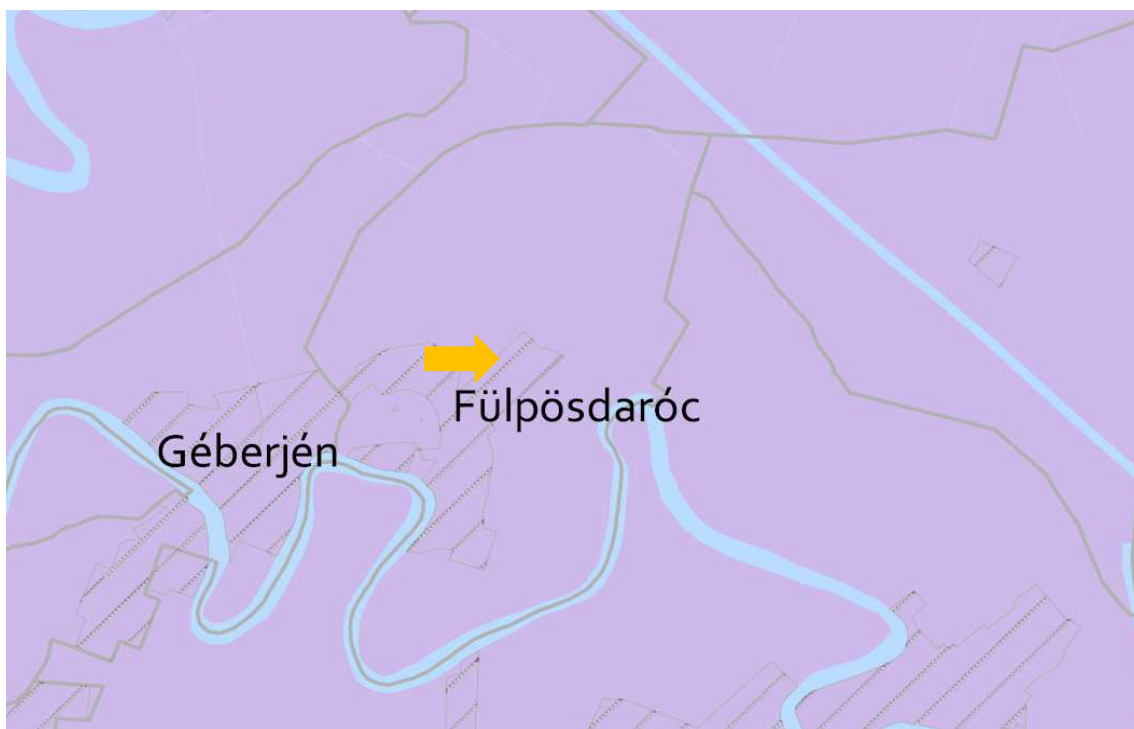
18. VTT-tározók övezete



21. Rendszeresen belvízjárta terület övezete



23. Térszervező városok és hagyományosan vidéki települések övezete



27. Felső-Tisza menti komplex tájgazdálkodási és turisztikai övezet

28. Nyírségi vegyes tájgazdálkodási és turisztikai övezet



